

Fatermékek termelése, fakereskedelem

Erdei fatermékek termelése a 2008. évben¹

	Nettó fakitermelés	
	Országos össz. (m³)	Választékösszetétele (%)
Lemezipari rönk	140524	2,4
Fűrészipari rönk	1095723	18,4
Egyéb fűrészipari alapanyag	504987	8,5
Bányászati faanyag	6657	0,1
Papírfa	472505	7,9
Rostfa	359846	6,0
Egyéb iparifa	211326	3,5
Ipari célú erdei apríték	30124	0,5
Iparifa összesen	2821692	47,4
Tüzifa	3134848	52,6
Összes nettó fakitermelés	5956540	100,0

¹ Országos megoszlás, 66%-os statisztikai mintavétel alapján számított érték. Forrás: MgSzH

Kiemelt faipari termékek termelése a 2008. évben¹

	Mértékegység	Termelt mennyiség
Fenyő fűrészáru	ezer m³	88,8
Lombos fűrészáru	"	118,3
Parkett-fűrész	"	19,7
Bútorléc, bútorkatrész	"	4,0
Rakodólap	"	121,6
Faforgácslap	"	605,9
ebből felületkezelt	"	514,1
Cementkötésű faforgácslap	"	0,0
Farostlemez	"	119,6
ebből felületkezelt	"	70,1
Sík- és idompréselt rétegelt falemez	"	19,1
Furnér	millió m²	37,4
Parketta	ezer m²	2345,0
Gyufa	millió doboz	188,0

¹ Az FVM által adatszolgáltatásra kijelölt nagy- és középvüzekek adatai alapján. Forrás: MgSzH

Külkereskedelmi forgalom a 2008. évben

	Kivitel	Behozatal	Egyenleg
	(millió Ft)		
Erdei fatermékek	15636	5624	10012
Fűrészipari termékek	20843	33102	-12259
Lemezipari termékek	45305	44236	1069
Vegyes faipari termékek	53838	28206	25632
Fatermékek összesen	135622	111168	24454
Cellulóz- és papiripari termékek	172712	274887	-102175
Mindösszesen	308334	386055	-777221

Forrás: MgSzH

Természetvédelem

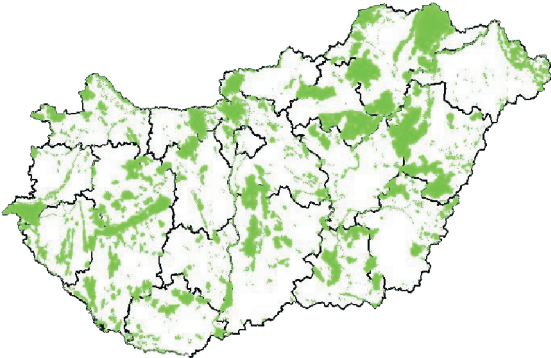
Erdőgazdálkodási célú védett területek

	Erdőrészlet	Egyéb részlet (ha)	Összesen
Fokozottan védett természeti terület	62598	4936	67534
Védett természeti terület	344290	23499	367789
Természetvédelmi oltalom alatt	406888	28435	435323

Forrás: MgSzH Adattár, 2008. XII. 31.

A 836507 ha országos jelentőségű védett természeti terület (nemzeti parkok, tájvédelmi körzetek, természetvédelmi területek) 47%-át borítja erdő (amiből 2,0% az erdőrezervátum).
Az erdőrezervátumok száma: 55 (Erdőrezervátumról nyilvántartás folyamatban: 8)

A Natura 2000 ökológiai hálózat



Forrás: KvVM Természetvédelmi Hivatala, 2009. IV. 20.

Intézményrendszer

Erdészeti igazgatás:

Földművelésügyi és Vidékfejlesztési Minisztérium (FVM)
FVM - Természeti Erőforrások Főosztálya
Erdészeti Osztály

MgSzH Központ Erdészeti Igazgatóság
MgSzH Megyei Erdészeti Igazgatóságai (10)
Erdőtervezés, a gazdálkodás hatósági felügyelete

Erdőgazdálkodásban érintett további kiemelt szervezetek:
- MgSzH Központ
Növénytermesztési Igazgatóság
Erdészeti Szaporítóanyag-felügyeleti Oszt.
Erdészeti szaporítóanyag felügyelete
- KvVM Természetvédelmi Hivatala
Erdészeti és Tájvédelmi Főosztály
Védett természeti területeken lévő erdőben a természetvédelmi feladatok

Tudományos kutatás:

Erdészeti Tudományos Intézet (ERTI), Budapest
Nyugat-Magyarországi Egyetem (NyME), Sopron

Szakképzés:

Felsőfokú: Nyugat-Magyarországi Egyetem, Sopron
Középfokú erdészsképzés: Barcs, Mátrafüred, Sopron, Szeged
Erdészeti szakmunkásképzés: Ásotthalom, Miskolc, Piliscsaba, Somogyzsitfa-Szöcsénypuszta

Kiadásért felel: Lukács László elnök, Mezőgazdasági Szakigazgatási Hivatal, www.mgszh.hu
Összeállította: Wisnovszky Károly igazgató, MgSzH Központ Erdészeti Igazgatóság, www.aesz.hu
Szerkesztette: Földesi Balázs, Kottke Péter Fotók: Czírok István



ERDŐVAGYON,
ERDŐ- ÉS
FAGAZDÁLKODÁS
Magyarországon



Kiadja a
MEZŐGAZDASÁGI SZAKIGAZGATÁSI HIVATAL
Erdészeti Igazgatóság

Budapest, 2009.



ERDŐVAGYON, ERDŐ- ÉS FAGAZDÁLKODÁS Magyarországon



Kiadja
MEZŐGAZDASÁGI SZAKIGAZGATÁSI HIVATAL
Erdészeti Igazgatóság

Budapest, 2009.

• Erdősítések (erdőfelújítás és erdőtelepítés)

Erdősítési teljesítések a 2007-2008. tenyészeti évben

	Állami szektor	Többi gazdálkodó	Összesen
	(ha)		
Elsőkivitelek			
Természetes erdőfelújítás magról	2874	654	3528
Természetes erdőfelújítás sarjról	2047	3589	5636
Mesterséges erdőfelújítás	6044	4420	10464
Erdőfelújítás összesen	10965	8663	19628
Erdőtelepítés összesen	391	6941	7332
Elsőkivitelek összesen	11356	15604	26960
Pótlások összesen	4116	3227	7342
Elsőkivitelek és pótlások össz.	15472	18831	34302
Befejezett erdősítések			
Erdőfelújításban	9755	7742	17497
Erdőtelepítésben	576	6472	7048
Átfutási idő (év)			
Erdőfelújításban	8,5	7,1	7,9
Erdőtelepítésben	5,6	4,7	4,7
Üres vágásterület	1784	7942	9726
Felújítási hátralék	453	5899	6352

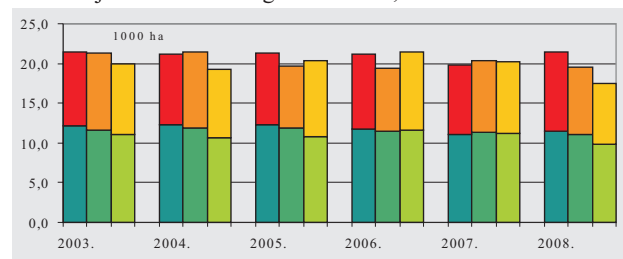
Az erdőfelújítás tartalmazza az erdőfelújítást pótló telepítést is.

Célállománytípusok az erdősítésekben (elsőkivitelek)

	Erdő- felújításban	Erdő- telepítésben	Összesen
	(ha)		
Tölgyes	3885	2918	6803
Cseres és egyéb kemény lombos	2127	366	2493
Bükkös	1184	0	1184
Akác	6441	1940	8381
Nemes nyár és fehér fűz	2471	640	3111
Hazai nyár és egyéb lágy lombos	2461	1457	3918
Fenyves	1059	11	1070
Összesen	19628	7332	26960

Forrás: MgSzH „Beszámoló az erdősítésekről és a fakitermelésekről a 2008. évben”

Erdőfelújítási kötelezettségek alakulása, 2003-2008.



A három oszlop balról jobbra rendre a keletkezett kötelezettséget, az első kivitelt és a befejezett erdősítéseket mutatja. Az oszlopok alsó részében az állami szektor, a felsőben a többi gazdálkodó szerepel.

Forrás: MgSzH „Beszámoló az erdősítésekről és a fakitermelésekről a 2008. évben”

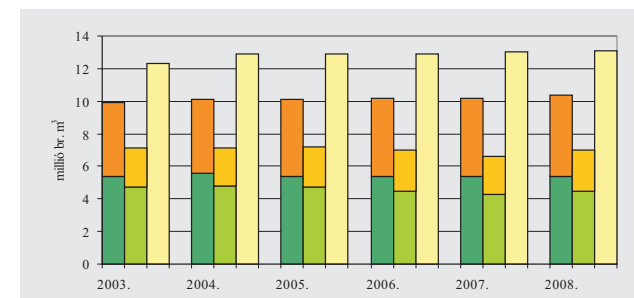
• Bruttó fakitermelés

Bruttó fakitermelési teljesítések a 2008. évben

	Állami szektor	Többi gazdálkodó	Összesen
	(bruttó ezer m ³)		
Használati módok szerint			
Véghasználat	3063	1973	5036
Növedékköszorító gyérités	507	130	637
Törzskiválasztó gyérités	408	262	670
Tisztítás	169	94	263
Egészségügyi termelés	236	74	310
Egyéb termelés	74	34	108
Összesen	4457	2567	7024
Területek szerint			
	(ha)		
Véghasználati redukált terület	11325	9870	21195
Növ. fok. gyéritéssel érintett ter.	12839	4314	17153
Törzskiv. gyéritéssel érintett ter.	16798	9729	26527
Tisztítási terület	16580	8318	24897
Fafajcsoportok szerint			
	(bruttó ezer m ³)		
Tölgy	915	250	1165
Cser	749	181	930
Bükk	599	93	692
Gyertyán	230	92	322
Akác	472	955	1427
Többi kemény lombos	151	49	200
Nemes nyár	421	501	922
Hazai nyár	100	83	183
Többi lágy lombos	171	133	304
Fenyő	649	230	879
Összesen	4457	2567	7024

Forrás: MgSzH „Beszámoló az erdősítésekről és a fakitermelésekről a 2008. évben”

Összes fakitermelés és az állományok összes folyónövedéke, 2003-2008.



Az oszlopok balról jobbra rendre az erdőtervi fakitermelési lehetőséget, a végrehajtott fakitermeléseket és az összfatermés évi folyónövedékét mutatják. Az oszlopok alsó részében az állami szektor, a felsőben a többi gazdálkodó szerepel.

Forrás: MgSzH „Beszámoló az erdősítésekről és a fakitermelésekről a 2008. évben”

Az erdeinkből kitermelhető famennyiséget, a tartamos erdőgazdálkodás követelményéből kiindulva, az állami feladatként készített 10 évre szóló erdőtervek határozzák meg. A gazdálkodóknak a fakitermeléseket az erdészeti hatóság évenként engedélyezi és számba veszi a teljesítéseket.

● A magyar erdészet újkori történetének legfontosabb dátumai

1791.	Az Országgyűlés megalkotja az első feudális erdőtörvényt.
1879.	Kihirdetik az első modern polgári erdőtörvényt.
1920.	Az első világháborút lezáró békeszerződés következtében az ország elveszíti erdeinek 84%-át, az erdőszűlség 26%-ról 12%-ra csökken.
1935.	Az 1935. évi IV. törvénycikk kihirdetésével érvénybe lép az ország megváltozott természetföldrajzi viszonyainak megfelelő erdőtörvény és egyben az első magyar természetvédelmi törvény.
1936.	Magyarország rendezi a II. Erdészeti Világkongresszust és a IUFRO IX. kongresszusát.
1945.	A 100 kat. holdnál nagyobb magánerdőket államosítják, illetve a 10-100 kat. hold nagyságúakat állami kezelés alá vonják.
1959-60.	Az erdőbirtokossági társulatokat leépítik, az erdők kb. 30%-a szövetkezeti tulajdonba kerül.
1961.	Megjelenik a szocialista tulajdonformára alapozott 1961. évi VII. törvény az erdőkről és a vadgazdálkodásról.
1996.	A rendszerváltást követően az erdőknek kb. 40%-a magánkézbe kerül, a többcélú tartamos erdőgazdálkodás törvényi szabályozásához az Országgyűlés elfogadja Az erdőről és az erdő védelméről szóló 1996. évi LIV. törvényt.
2009.	Az elmúlt évtizedben az erdők szerepének jelentősége felértékelődött. Az Országgyűlés ezért megalkotta az új elvárásokkal összhangot teremtő, az erdőről, az erdő védelméről és az erdőgazdálkodásról szóló 2009. évi XXXVII. törvényt.

● Az erdészeti politika főbb célkitűzései

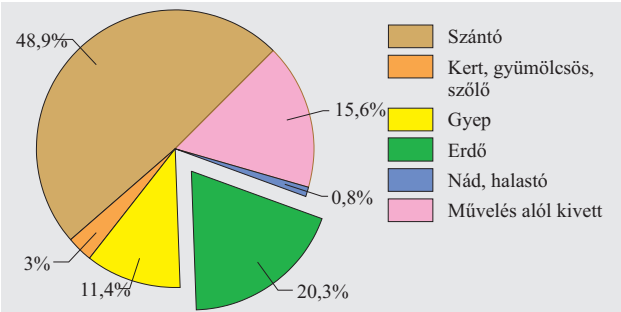
- Az erdők környezeti, gazdasági és szociális szolgáltatásainak hosszú távon való biztosítása többcélú, tartamos (fenntartható) erdőgazdálkodással.
- A fenntartható gazdálkodáshoz fűződő társadalmi érdekek és a tulajdonosi, illetve a gazdálkodói érdekek közötti összhang megteremtése.
- Őshonos fafajokból álló természetes vagy a természeteshez közel álló erdőtársulások megőrzése, területüknek a termőhelyi tényezők függvényében történő növelése.
- Az erdőterület növelése erdőtelepítéssel mintegy 26-27%-os erdőszűtségi szint eléréséig.

● Összefoglaló adatok

Erdőterület (adattárban nyilvántartott)	ezer ha	1903,4
Erdőszűtség	%	20,4
Ezer lakosra jutó erdőterület	ha/ezer fő	189,5
Erdőgazdálkodási célú terület	ezer ha	2030,8
Az erdők élőfakészlete	millió br. m ³	351,9
Az erdők évi bruttó folyónövedéke	millió m ³ /év	13,1
Fakitermelés összesen	millió br. m ³	7,0
Véghasználat összesen	millió br. m ³	5,0
Erdőfelújítás (elsőkvivel) évente	ezer ha	19,6
Erdőtelepítés (elsőkvivel) évente	ezer ha	7,3
Erdőterv szerint kezelt erdők	%	100,0

Források: Központi Statisztikai Hivatal (KSH) 2009.,
MgSzH Országos Erdőállomány Adattár 2008. XII. 31.,
MgSzH "Beszámoló az erdőszűtségekről és a fakitermelésekről a 2008. Évbén"

● A földterület művelési ágak szerint



Forrás: Megyei Földhivatalok, 2009. VI. 30-i állapot.

● Erdőgazdálkodási célú terület az Országos Erdőállomány Adattár szerint

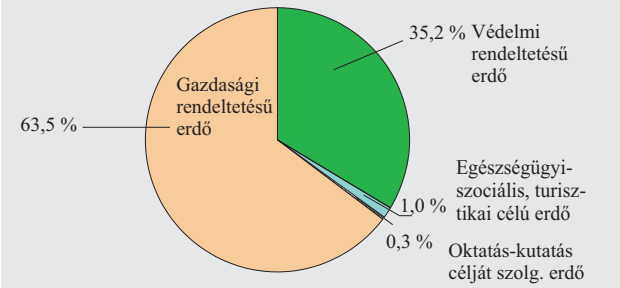
2008. XII. 31-i állapot	(ezer ha)	területarány (%)
Erdőterület (faállománnyal borított vagy erdőszítésre kötelezett területek)	1903,4	20,4
Egyéb erdőgazdasági célú területek (csemeterkek, nyiladékok, állandó tisztások stb.)	127,4	1,4
Összes erdőgazdálkodási célú terület	2030,8	21,8

● Erdőterület és tulajdonmegoszlás megyénként

Megye	Közig. terület (km ²)	Erdő-terület (km ²)	Erdő-szűtség (%)	Erdőgazd. célú (km ²)	Álla-mi (%)	Közös-ségi (%)	Ma-gán (%)	Nem ismert (%)
Pest és Budapest	6918	1686	24,4	1792	60,3	1,6	37,7	0,4
Közép-Magyarország	6918	1686	24,4	1792	60,3	1,6	37,7	0,4
Fejér	4359	543	12,5	614	73,4	2,3	23,5	0,7
Komárom-Esztergom	2265	614	27,1	659	81,1	0,8	18,0	0,0
Veszprém	4493	1335	29,7	1538	63,6	0,5	35,4	0,5
Közép-Dunántúl	11117	2492	22,4	2811	70,1	0,9	29,0	0,1
Győr-Moson-Sopron	4208	813	19,3	903	69,3	0,4	30,2	0,1
Vas	3336	937	28,1	986	50,3	0,4	49,3	0,0
Zala	3784	1169	30,9	1241	53,1	0,5	44,6	1,8
Nyugat-Dunántúl	11328	2919	25,8	3131	56,9	0,4	42,1	0,6
Baranya	4430	1109	25,0	1162	53,9	1,2	44,4	0,5
Somogy	6036	1761	29,2	1884	55,8	1,0	42,1	1,1
Tolna	3703	657	17,8	704	56,2	0,7	42,9	0,2
Dél-Dunántúl	14169	3528	24,9	3750	55,5	0,9	43,3	0,3
Borsod-Abaúj-Z.	7247	2050	28,3	2143	60,6	1,1	37,5	0,8
Heves	3637	872	24,0	905	60,0	0,4	39,6	0,0
Nógrád	2546	977	38,4	1014	56,0	0,2	43,6	0,2
Észak-Magyarország	13430	3898	29,0	4063	59,5	0,7	39,4	0,4
Hajdú-Bihar	6211	672	10,8	713	45,9	0,8	52,8	0,5
Jász-Nagykun-Szolnok	5582	323	5,8	349	43,5	6,4	49,4	0,8
Szabolcs-Szatmár-B.	5936	1188	20,0	1226	27,3	1,2	71,4	0,2
Észak-Alföld	17729	2182	12,3	2288	35,6	2,1	62,0	0,3
Bács-Kiskun	8445	1703	20,2	1806	46,8	0,7	52,4	0,2
Békés	5631	251	4,5	274	60,5	3,8	33,7	2,0
Csongrád	4263	374	8,8	394	48,5	1,2	50,1	0,1
Dél-Alföld	18339	2328	12,7	2474	48,9	1,1	49,7	0,3
Összesen	93030	19034	20,5	20308	55,6	1,0	42,9	0,5

Forrás: MGSzH Adattár, 2008. XII. 31.
A „nem ismert” kategóriába a rendszerváltozást követő magánosítások során erdőgazdálkodó-nak még be nem jelentkezett tulajdonosok területei tartoznak. A rendszerváltozás előtt a ma-gánerdők aránya nem érte el az 1%-ot.

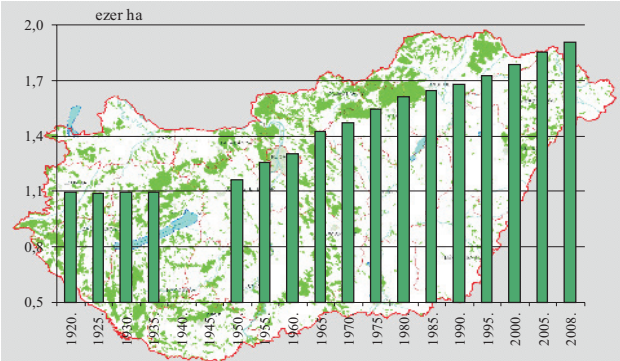
● Az erdőterület megoszlása elsődleges rendeltetés szerint



Forrás: MgSzH Adattár 2008. XII. 1.

A védelmi rendeltetésű erdőkhöz tartoznak: a talajvédelmi, a vadvédelmi, a vízvédelmi, a településvédelmi stb. védő erdők, valamint a védett erdők (pl. védett természeti területen lévő erdők). Területük és arányuk folyamatosan növekszik..

● Az erdőterület változása 1920-2008



Forrás: MgSzH adattár
1940-ról és 1945-ről nem áll rendelkezésre adat.

Az erdőterület aránya 1920-2008 között 11,8%-ról 20,4%-ra nőtt, köszönhetően az erdőtelepítési támogatásoknak is.

Tenyészeti év	Állami szektor	Többi gazdálkodó	Országos összesen
		(ha)	
1999-2000	372	9418	9790
2000-2001	665	12472	13137
2001-2002	755	14075	14830
2002-2003	899	11116	12015
2003-2004	437	7137	7574
2004-2005	628	7029	7657
2005-2006	770	13219	13989
2006-2007	512	18436	18948
2007-2008	391	6941	7332

Forrás: MGSzH „Beszámoló az erdőszűtségekről és a fakitermelésekről a 2008. évben”

● Természetközeli erdőgazdálkodás

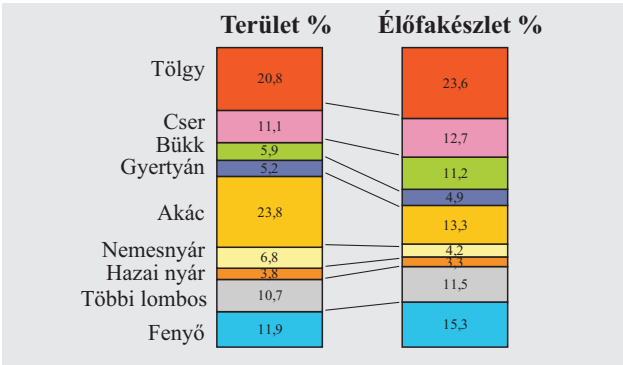
év	Átalakító üzem mód ¹	Szállaló üzem mód ²	Faanyagtermelést nem szolgáló
	(ha)		
2005.	0	2901	36598
2006.	4024	4956	44034
2007.	8780	7220	47546
2008.	13040	9219	51762

Forrás: MgSzH (Az adatok a tárgyévi statisztikai állapotról vonatkoznak.)

¹ Az üzem mód célja a szállaló üzem mód kialakítása.

² Rendszeres, és gyakori kis területű fahasználatokkal történő erdőkezelés.

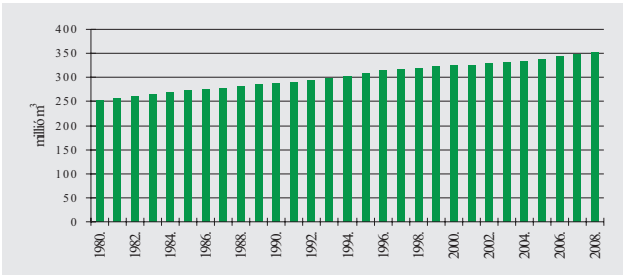
● Fafajmegoszlás



Forrás: ÁESz Adattár 2008. XII. 31.

Az erdőterület 57 %-át őshonos fafajok, 43%-át idegenföldi, meghonosított fafajok (akác, vörös tölgy, fenyők) vagy klónozott fajták (nemesnyárak) foglalják el.

● A fakészlet 1980-2008.



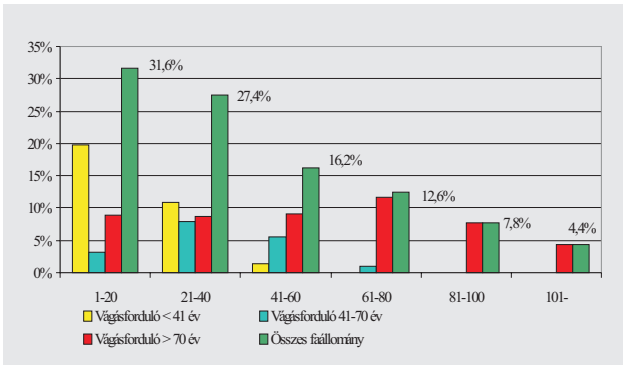
Forrás: ÁESz adattár

● A környező országok erdősültsége

	Erdősültség (%)	Erdőterület (1000 ha)
Szlovénia	62,8	1264
Ausztria	46,7	3862
Szlovákia	40,1	1929
Horvátország	38,2	2135
Románia	27,7	6370
Szerbia	26,4	2694
Ukrajna	16,5	9575
Magyarország	21,5	1976

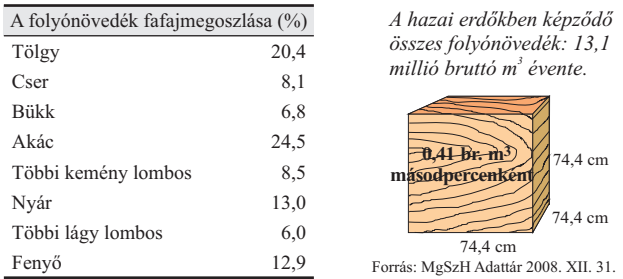
Forrás: FAO, FRA 2005.

● Területmegoszlás korosztályok szerint



Forrás: MgSzH Adattár 2008. XII. 31.

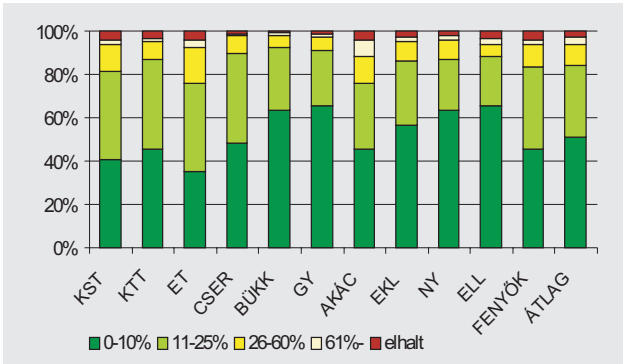
● Évi folyónövedék és az élőfakészlet változása



Az élőfakészlet változása (millió m³)			
2004. I. 1.	334,3	2006. XII. 31.	344,1
2005. I. 1.	337,0	2007. XII. 31.	347,4
2006. I. 1.	341,4	2008. XII. 31.	351,9

● Egészségi állapot a 2008. évben

Levélvesztés az ICP Forests megfigyelési rendszer alapján

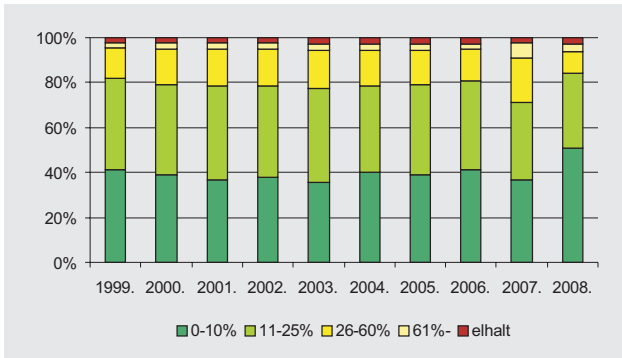


Forrás: MgSzH Egészségi Állapot Adattár, 2008. XII. 31.

2008-ban az erdők egészségi állapota kis mértékben változott. Nőtt az egészséges, a gyengén károsított és az erősen károsított mintafák száma, a közepesen károsítottak száma csökkent.

● Az egészségi állapot változása

Levélvesztés az ICP Forests megfigyelési rendszer alapján



Forrás: MgSzH Egészségi Állapot Adattár 2008. XII. 31.

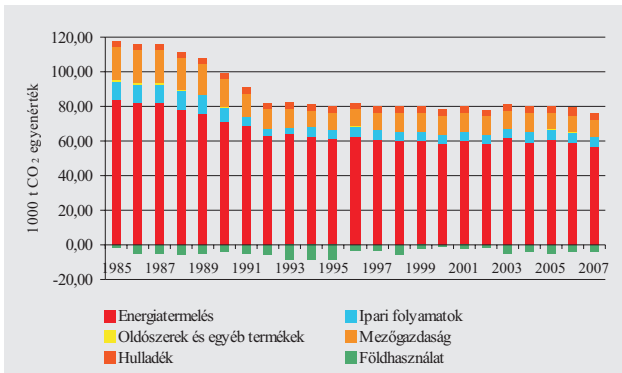
● Erdősítésekben keletkezett vadkár

Tenyészeti év	Mennyiségi kár (ha)	Minőségi kár (ha)
2001-2002	475	5944
2002-2003	427	6470
2003-2004	610	5565
2004-2005	282	5871
2005-2006	216	4440
2006-2007	296	4032
2007-2008	208	3622

Forrás: MgSzH Erdősítések műszaki átvételi jegyzőkönyvei (E-lapok)

● Üvegházhatású gázok

Kibocsátás és elnyelés szektoronként



Forrás: OMSz, üvegházhatású gáz kibocsátási leltár (NIR 2008)

A földhasználati szektor magában foglalja az erdőgazdálkodás, a szántóföldi és legelőgazdálkodás és az újratelepítés területeit. Az erdőkben öt széntárolót tart számon a Kyotoi Jegyzőkönyv: földfeletti biomasz, földalatti biomasz, avar, holtfa, talaj. (A korábbi évek kibocsátási adatai újraszámolás miatt módosultak.)