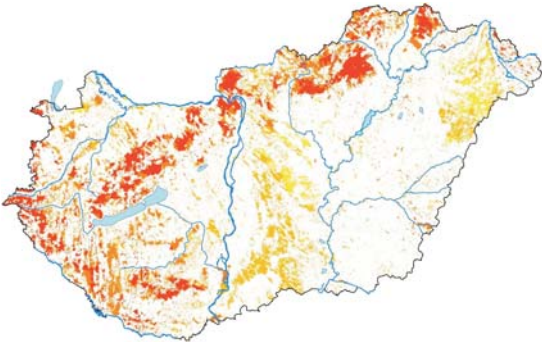


● Természetesség és természetvédelem

Az erdőterület megoszlása természetességi kategóriák szerint

	Terület (ha)	Szín
Természetes és természetszerű erdő	495193	
Származék erdő	529320	
Átmeneti erdő	116185	
Kultúrerdő	652036	
Faültetvény	129374	
Összesen	1922108	

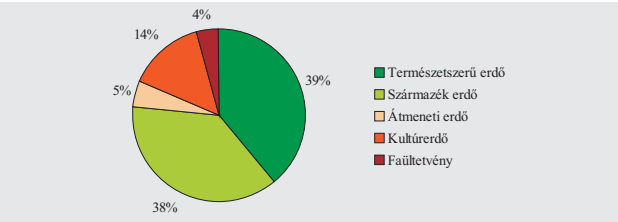


Az erdőrésztípusok természetességi kategóriákba sorolása elsősorban az idegenhonos és az intenzíven terjedő fajok elgyéránya szerint történik.

Természetvédelmi oltalom alatt álló és a Natura 2000 hálózatra sorolt erdők

	Erdőrészlet	Egyéb részlet	Összesen
	(ha)		
<b>Védett természeti terület</b>			
Fokozottan védett	65987	6053	72040
Védett	354009	25632	379641
Összesen	419996	31685	451681
<b>Natura 2000 terület</b>			
Védett és fokozottan védett	382110	28580	410690
Nem védett	384482	33551	418033
Összesen	766592	62131	828723
<b>Natura 2000 területtípusok</b>			
Madárvédelmi terület	465555	33038	498593
Természetmegőrzési terület	624338	54513	678851

A Natura 2000 hálózaton található erdők természetessége



Forrás: MgSzH Adattár 2010. XII. 31.

● Természetközeli erdőgazdálkodás

év	Átalakító üzem mód <sup>1</sup>	Szálláló üzem mód <sup>2</sup>	Faanyagtermelést nem szolgáló <sup>3</sup>
	(ha)		
2006	4024	4956	44034
2007	8780	7220	47546
2008	13040	9219	51762
2009	19193	12576	55614
2010	30768	13515	58367

Forrás: MgSzH Adattár 2010. XII. 31.  
<sup>1</sup> Az üzem mód célja a szálláló üzem mód kialakítása.  
<sup>2</sup> Rendszeres és gyakori, kis területű fahasználatokkal történő erdőkezelés.  
<sup>3</sup> A cél a természeti folyamatok szabad érvényesülése. Fakitermelés csak kísérleti, erdővédelmi vagy erdőfelújítási céllal folytatható.

● Erdősítések (erdőfelújítás és erdőtelepítés)

Erdősítési teljesítések a 2009-2010. tenyésztési évben

	Állami szektor	Többi gazdálkodó	Összesen
	(ha)		
<b>Sikeres első erdősítések</b>			
Erdőfelújításban, tarvágás után	6543	6477	13020
<b>Elsőkivitelek</b>			
Erdőtelepítésben	1084	4012	5096
<b>Pótlások</b>			
Erdőfelújításban	2460	566	3025
Erdőtelepítésben	184	680	864
<b>Befejezett erdősítések</b>			
Erdőfelújításban, tarvágás után	6729	7176	13905
Erdőfelújításban, felújítógáz után	2274	280	2554
Erdőfelújításban összesen	9003	7456	16459
Erdőtelepítésben	503	10135	10638
<b>Átftási idő (év)</b>			
Erdőfelújításban	8,9	6,6	7,9
Erdőtelepítésben	7,0	5,5	5,6

Forrás: MgSzH „Beszámoló az erdősítésekről és a fakitermelésekről a 2010. évben”

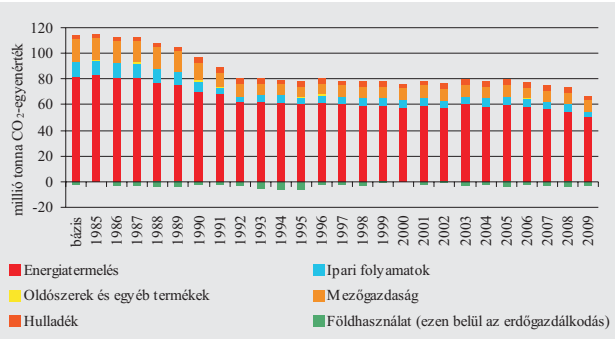
Célállománytípusok az erdősítésekben

	Sikeres első erdősítések erdőfelújításban	Elsőkivitelek erdőtelepítésben
	(ha)	
Tölgyes	1711	1854
Cseres és egyéb kemény lombos	664	229
Bükkös	50	1
Akác	6947	1579
Nemes nyáras és fehér fűzes	1449	354
Hazai nyáras és egyéb lágylombos	1605	1053
Fenyves	594	26
Összesen	13020	5096

Forrás: MgSzH „Beszámoló az erdősítésekről és a fakitermelésekről a 2010. évben”

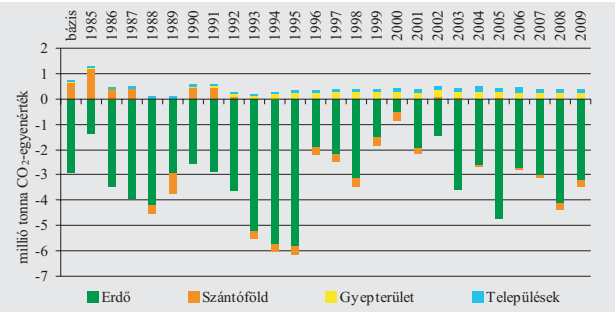
● A Kiotói Jegyzőkönyv és az erdők

ÜHG kibocsátás és elnyelés szektoronként



A Kiotói Jegyzőkönyv (KJ, 1997) ratifikálásával Magyarország elkötelezte magát, hogy 6%-kal csökkenti az üvegházhatású gázok (ÜHG) kibocsátását a bázisévhez (az 1985-87-es évek átlagához) képest. Az ország kibocsátás-csökkenése nagyrészt az energiatermelés, az ipari- és a mezőgazdasági szektor kibocsátásainak visszaesése miatt teljesül. Tényleges elnyelést egyedül a földhasználati szektor produkál. (A pozitív értékek kibocsátást, a negatívak elnyelést jelentenek.)

ÜHG kibocsátás és elnyelés a földhasználati szektorban



Az erdőgazdálkodás az egyedüli jelentős elnyelő az ország ÜHG-mérlegében.

ÜHG kibocsátás és elnyelés az erdőszeti ágazatban, 2009-ben

	Terület 1990-2009	Nettó CO <sub>2</sub> egyenleg 2009-ben	1 ha-ra eső nettó CO <sub>2</sub> egyenleg 2009-ben
	(ha)	(ezer tonna)	(tonna)
1990. óta telepített erdők (AR)	162137	-1154	-7,12
1990. óta megszűnt erdőterületek (D)	8877	81	9,12
Egyéb erdőterületek (FM)	1656690	-1892	-1,14

A KJ 3.3-as cikkelye szerinti erdőgazdálkodási tevékenységek (1990. óta végzett erdőtelepítések és erdőterület-megszűnések) nettó elnyelése 1,1 millió tonna CO<sub>2</sub>-egyenérték volt, míg a 3.4-es cikkely szerinti egyéb erdőgazdálkodási tevékenységek (FM) mintegy nettó 1,9 millió tonna CO<sub>2</sub>-egyenérték szénelnyelést eredményeztek. A leghatékonyabb szénelnyelést új erdők telepítésével érhetjük el.

Forrás: NIR Hungary 2011. Magyarország Nemzeti ÜHG-leltár Jelentése 1985-2009., OMSz

Fatermékek termelése, fakereskedelem

Erdei fatermékek nettó termelése a 2010. évben<sup>1</sup>

	Országos össz. (m <sup>3</sup> )	Választék-összetétele (%)
Lemezipari rönk	80061	1,2
Fűrészipari rönk	998788	15,7
Egyéb fűrészipari alapanyag	450314	7,0
Bányászati faanyag	12007	0,2
Papírfa	630998	9,9
Rostfa	323485	5,0
Egyéb iparifa	215412	3,4
Ipari célú erdei apríték	35227	0,5
<b>Iparifa összesen</b>	2746292	42,9
Tüzifa	3659828	57,1
<b>Összes nettó fakitermelés</b>	6406120	100,0

<sup>1</sup> Országos megoszlás, statisztikai mintavétel alapján számított érték. Forrás: MgSzH

Kiemelt faipari termékek termelése a 2010. évben<sup>1</sup>

	Mértékegység	Termelt mennyiség
Fenyő fűrészáru	ezer m <sup>3</sup>	13,0
Lombos fűrészáru	"	77,5
Parkett-fríz	"	14,2
Bútorléc, bútoralkatrész	"	5,2
Rakodólap	"	72,7
Faforgácslap	"	487,2
ebből felületkezelt (vásárolt is)	"	379,7
Cementkötésű faforgácslap	"	25,5
Farostlemez	"	151,6
ebből felületkezelt	"	81,4
Sík- és idompréselt rétegelt falemez	"	4,5
Furnér	"	28,1
Parketta	ezer m <sup>2</sup>	1620,0
Ládaelem	ezer m <sup>3</sup>	6,1
Ipari célú faipari hulladék	"	66,6
Energetikai célú faipari hulladék	"	139,0

<sup>1</sup> A VM által adatszolgáltatásra kijelölt nagy- és középüzemek adatai alapján. Forrás: MgSzH

Külkereskedelmi forgalom a 2010. évben

	Kivitel	Behozatal	Egyenleg
	(millió Ft)		
Erdei fatermékek	19429	8111	11318
Fűrészipari termékek	14709	22340	-7631
Lemezipari termékek	40090	33242	6848
Vegyes faipari termékek	51091	25550	25541
<b>Fatermékek összesen</b>	125319	89243	36076
Cellulóz- és papiripari termékek	119220	188844	-69624
<b>Mindösszesen</b>	244539	278087	-33548

Forrás: MgSzH

Vörösiszap-katasztrófa, 2010. október

Művelési ág	Elöntött terület (ha)
Erdő	30,5
Fásított terület	0,5
Kert	0,5
Legelő	134,9
Rét	131,2
Szántó	498,1
Kivett terület	27,9
Külterület összesen	823,6
Belterület	137,7
<b>Mindösszesen</b>	961,3

Forrás: FÖMI, illetve a Veszprém Megyei Kormányhivatal Erdészeti Igazgatósága



Az elöntött területéről 560 ezer m<sup>3</sup> szennyező anyagot gyűjtötték össze. A károsodott területek jelentős részét takarmánynövényekkel vetették be, 30 hektáron energiaültetvény létesült. Ezen felül kijelölték azon területeket, melyeken a települések szálló por elleni hosszútávú megvédése érdekében célszerű erdőtelepítést végezni. A mintegy 107ha földterületen az erdőtelepítések 2011. áprilisában megkezdődtek.

Intézményrendszer

Erdészeti igazgatás

Vidékfejlesztési Minisztérium (VM)	Közigazgatási és Igazságügyi Minisztérium
Erdészeti, Halászati és Vadászati Főosztály	
Erdészeti Osztály	
MgSzH Erdészeti Igazgatóság	
Megyei Kormányhivatalok Erdészeti Igazgatóságok (10)	
Erdőtervezés, a gazdálkodás hatósági felügyelete	

Erdőgazdálkodásban érintett további kiemelt szervek:

- MgSzH Növénytermesztési és Kertészeti Igazgatóság
- Erdészeti és Energetikai Szaporítóanyag Felügyeleti Osztály
- Erdészeti szaporítóanyag felügyelete
- VM Nemzeti Parki és Tájvédelmi Főosztály
- Védett természeti területeken lévő erdőkben a természetvédelmi feladatok ellátása

Tudományos kutatás

Erdészeti Tudományos Intézet (ERTI), Sárvár  
Nyugat-magyarországi Egyetem (NymE), Sopron

Szakképzés

Felsőfokú: Nyugat-magyarországi Egyetem, Sopron  
Középfokú erdészsképzés: Barcs, Mátrafüred, Sopron, Szeged  
Erdészeti szakmunkásképzés: Ásotthalom, Miskolc, Piliscsaba, Somogyzsitfa-Szőcsénypuszta

Kiadásért felel: dr. Oravecz Márton elnök, Mezőgazdasági Szakigazgatási Hivatal  
Összeállította: Wisnovszky Károly igazgató, MgSzH Erdészeti Igazgatóság  
Web: [www.mgszh.gov.hu/szakteruletek/szakteruletek/erdeszeti\\_igazgatóság](http://www.mgszh.gov.hu/szakteruletek/szakteruletek/erdeszeti_igazgatóság)  
Szerkesztette: Kotték Péter, Horváth Adrienn, Juhász Péter, Tobisch Tamás, Benedek Gábor, Szolnyik Csaba, Solti György, Kolozs László; Fotó: Havaj Kornél



MgSzH

Mezőgazdasági Szakigazgatási Hivatal

Erdővagyon, erdő- és fagazdálkodás  
Magyarország



Kiadja a  
Mezőgazdasági Szakigazgatási Hivatal  
Erdészeti Igazgatóság  
Budapest, 2011



● A magyar erdészet újkori történetének legfontosabb dátumai

1791	Az Országgyűlés megalkotja az első feudális erdőtörvényt.
1879	Kihirdetik az első modern polgári erdőtörvényt.
1920	Az első világháborút lezáró békeszerződés következtében az ország elveszíti erdeinek 84%-át, az erdőisültség 26%-ról 12%-ra csökken.
1935	Az 1935. évi IV. törvénycikk kihirdetésével érvénybe lép az ország megváltozott természetföldrajzi viszonyainak megfelelő erdőtörvény és egyben az első magyar természetvédelmi törvény.
1936	Magyarország rendezi a II. Erdészeti Világkongresszust és a IUFRO IX. kongresszusát.
1945	A 100 kat. holdnál nagyobb magánerdőket államosítják, illetve a 10-100 kat. hold nagyságúakat állami kezelés alá vonják.
1959	Az erdőbirtokossági tárulatokat leépítik, az erdők kb. 30%-a szövetkezeti tulajdonba kerül.
1961	Megjelenik a szocialista tulajdonformára alapozott 1961. évi VII. törvény az erdőkről és a vadgazdálkodásról.
1996	A rendszerváltást követően az erdőknek kb. 40%-a magánkézbe kerül, a többcélú tartamos erdőgazdálkodás törvényi szabályozásához az Országgyűlés elfogadja „Az erdőről és az erdő védelméről” szóló 1996. évi LIV. törvényt.
2009	A 2009. évi XXXVII. törvény az erdők természetes állapothoz való közelítését kiemelt célul tűzi ki. Egyrészt bevezeti a kvantitatív természetesség fogalmát, és előírja, hogy az a gazdálkodás következtében nem romolhat. Másrészt az állami erdőterület meghatározott hányadán kötelezővé teszi folyamatos erdőborítást biztosító módszerek alkalmazását. Emellett a civil szféra számára a korábbiánál nagyobb szerepet biztosít az erdőtervezésben.

● Az erdészeti politika főbb célkitűzései

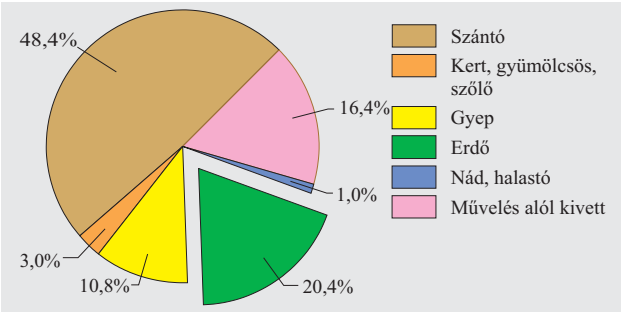
- Az erdők környezeti, gazdasági és szociális szolgáltatásainak hosszú távon való biztosítása többcélú, tartamos (fenntartható) erdőgazdálkodással.
- A fenntartható gazdálkodáshoz fűződő társadalmi érdekek és a tulajdonosi, illetve a gazdálkodói érdekek közötti összhang megteremtése.
- Őshonos fafajokból álló természetes vagy a természeteshez közel álló erdőtársulások megőrzése, területüknek a termőhelyi tényezők függvényében történő növelése.
- Az erdőterület növelése erdőtelepítéssel mintegy 26-27%-os erdőisült-ségi szint eléréséig.

● Összefoglaló adatok

Erdőterület (Adattárban nyilvántartott)	ezer ha	1922,1
Erdőisültség	%	20,7
Ezer lakosra jutó erdőterület	ha/ezer fő	192
Erdőgazdálkodási célú terület	ezer ha	2046,4
Az erdők élőfakészlete	millió br. m <sup>3</sup>	359,1
Az erdők évi bruttó folyónövedéke	millió m <sup>3</sup> /év	13,1
Fakitermelés összesen	millió br. m <sup>3</sup>	7,4
ebből véghasználat	millió br. m <sup>3</sup>	5,2
Erdőfelújítás (sikeres első erdőisítés)	ezer ha	13,3
Erdőtelepítés (első kivitel)	ezer ha	5,1
Erdőterv szerint kezelt erdők	%	100,0

Források: Központi Statisztikai Hivatal (KSH) 2010., ill. MgSzH Adattár 2010. XII. 31. és MgSzH "Beszámoló az erdőisítésekről és a fakitermelésekről a 2010. évben"

● A földterület művelési ágak szerint



Forrás: KSH, 2010. II. 18-i állapot.

● Erdőgazdálkodási célú terület az Országos Erdőállomány Adattár szerint

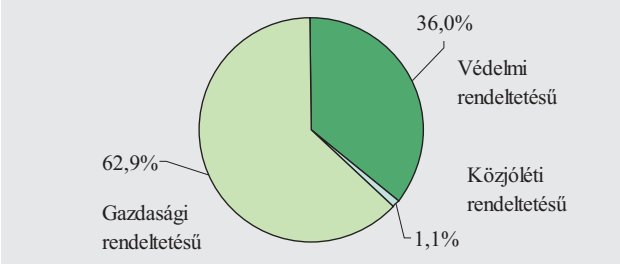
2010. XII. 31-i állapot	(ezer ha)	országos arány (%)
Erdőterület (faállománnyal borított vagy erdőisítésre kötelezett területek)	1922,1	20,7
Erdőgazdasági tevékenységet közvetlenül szolgáló területek (utak, tisztások stb.)	124,3	1,3
Összes erdőgazdálkodási célú terület	2046,4	22,0

● Erdőterület és tulajdonmegoszlás megyénként

Megye	Kőzig. terület (km <sup>2</sup> )	Erdő-terület (km <sup>2</sup> )	Erdő-isültség (%)	Erdőgazd. célú (km <sup>2</sup> )	Alla-mi (%)	Közös-ségi (%)	Ma-gán (%)	Vegyes (%)
Pest és Budapest	6918	1695	24,5	1793	60,3	1,9	36,7	1,1
Közép-Magyarország	6918	1695	24,5	1793	60,3	1,9	36,7	1,1
Fejér	4358	545	12,5	609	73,9	2,8	22,3	1,0
Komárom-Esztergom	2265	614	27,1	659	81,1	0,9	17,9	0,1
Veszprém	4493	1345	29,9	1542	63,0	0,5	35,9	0,6
Közép-Dunántúl	11116	2504	22,5	2810	69,7	1,1	28,6	0,6
Győr-Moson-Sopron	4208	814	19,3	902	69,2	0,4	30,3	0,1
Vas	3336	938	28,1	985	50,5	0,4	49,1	0,0
Zala	3784	1183	31,3	1252	52,7	0,6	43,8	2,9
Nyugat-Dunántúl	11328	2936	25,9	3140	56,5	0,5	41,8	1,2
Baranya	4429	1112	25,1	1165	54,0	1,3	43,6	1,1
Somogy	6036	1778	29,5	1902	55,5	0,8	42,5	1,2
Tolna	3704	663	17,9	710	55,9	0,8	42,6	0,7
Dél-Dunántúl	14169	3553	25,1	3777	55,0	1,0	42,9	1,1
Borsod-Abaúj-Zemplén	7247	2067	28,5	2156	60,2	1,1	42,9	1,1
Heves	3637	876	24,1	909	60,0	0,4	39,3	0,3
Nógrád	2546	986	38,7	1023	55,7	0,2	43,7	0,4
Észak-Magyarország	13433	3929	29,2	4088	59,0	0,7	39,7	0,6
Hajdú-Bihar	6210	682	11,0	723	45,9	0,9	52,7	0,5
Jász-Nagykun-Szolnok	5582	325	5,8	351	43,4	2,4	53,6	0,6
Szabolcs-Szatmár-B.	5937	1221	20,6	1262	27,0	1,2	71,6	0,2
Észak-Alföld	17729	2228	12,6	2336	35,2	1,3	63,1	0,4
Bács-Kiskun	8444	1738	20,6	1839	46,5	0,7	52,6	0,2
Békés	5630	256	4,5	279	60,4	3,9	34,0	1,7
Csongrád	4263	382	9,0	402	47,7	1,3	50,9	0,1
Dél-Alföld	18337	2376	13,0	2520	48,4	1,1	50,3	0,4
Összesen	93030	19221	20,7	20464	55,3	1,0	42,9	0,8

Forrás: MgSzH Adattár, 2010. XII. 31.  
A „vegyes” kategória az állami, magán vagy közösségi tulajdont vegyesen tartalmazó erdőterület.  
A rendszerváltozás előtt a magánerdők aránya nem érte el az 1%-ot.

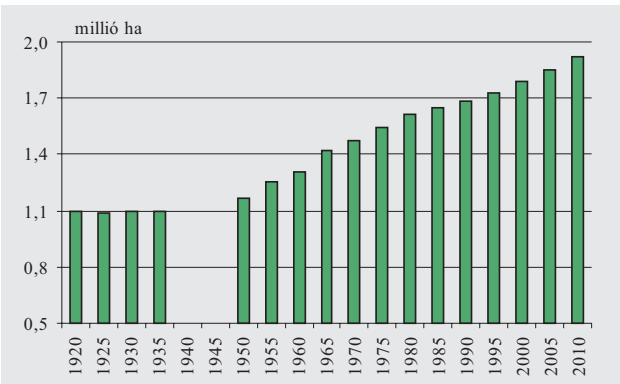
● Az erdőterület megoszlása elsődleges rendeltetés szerint



Forrás: MgSzH Adattár 2010. XII. 31.

A *védelmi rendeltetésű erdők*hez tartoznak: a talajvédelmi, a vízvédelmi, a településvédelmi, a természetvédelmi stb. rendeltetésű erdők. Területük és arányuk folyamatosan növekszik.

● Az erdőterület változása 1920-2010 között



Forrás: MgSzH Adattár  
1940-ról és 1945-ről nem áll rendelkezésre adat.

Az erdőterület aránya 1920-2010 között 11,8%-ról 20,7%-ra nőtt, köszönhetően az államilag támogatott, és főleg magángazdálkodók által kivitelezett erdőtelepítési programoknak.

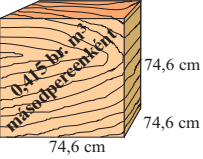
Erdőtelepítések alakulása az elmúlt években (első kivitelek)

Tenyészeti év	Állami szektor	Többi gazdálkodó	Országos összesen
	(ha)		
2000-2001	665	12472	13137
2001-2002	755	14075	14830
2002-2003	899	11116	12015
2003-2004	437	7137	7574
2004-2005	628	7029	7657
2005-2006	770	13219	13989
2006-2007	512	18436	18948
2007-2008	391	6941	7332
2008-2009	791	4377	5168
2009-2010	1084	4012	5096

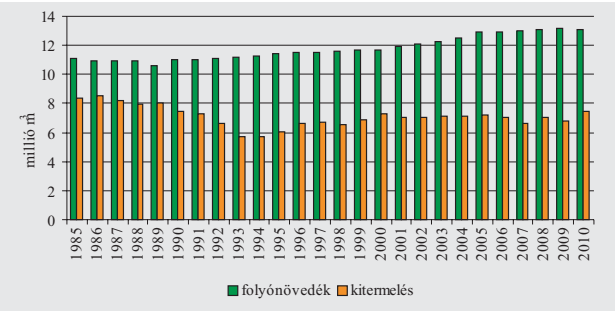
Forrás: MgSzH „Beszámoló az erdőisítésekről és a fakitermelésekről a 2010. évben”

Folyónövedék, fakitermelés és élőfakészlet

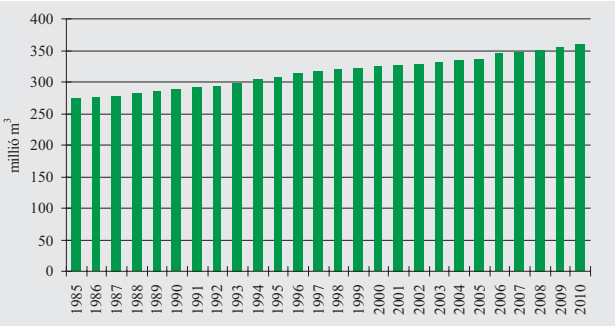
Az évi folyónövedék

A folyónövedék fajajmegoszlása (%)		<i>A hazai erdőkben képződő összes folyónövedék: 13,1 millió bruttó m<sup>3</sup> évente.</i> 
Tölgy	20,4	
Cser	8,1	
Bükk	6,8	
Akác	24,6	
Többi kemény lombos	8,8	
Nyár	13,1	
Többi lágy lombos	6,0	
Fenyő	12,2	

Az évi folyónövedék és a fakitermelés alakulása



Az élőfakészlet változása



Mivel a folyónövedék minden évben meghaladja a fakitermeléseket és a mortalitást, az erdőállomány élőfakészlete folyamatosan növekszik.  
Forrás: MgSzH „Beszámoló az erdősítésekről és a fakitermelésekről a 2010. évben”  
MgSzH Adattár 2010. XII. 31.

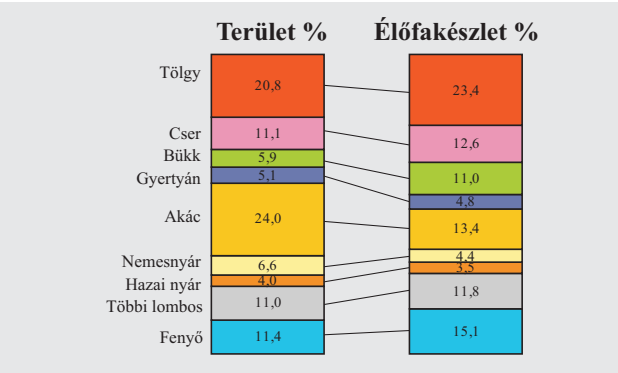
Erdőtüzek

	Felszín feletti avartűz	Felszín alatti avartűz	Koronatűz
	(ha)		
2007	10	884	1163
2008	43	325	29
2009	0	785	60
2010	0	239	0

Forrás: MgSzH Erdőtűz Információs Rendszer

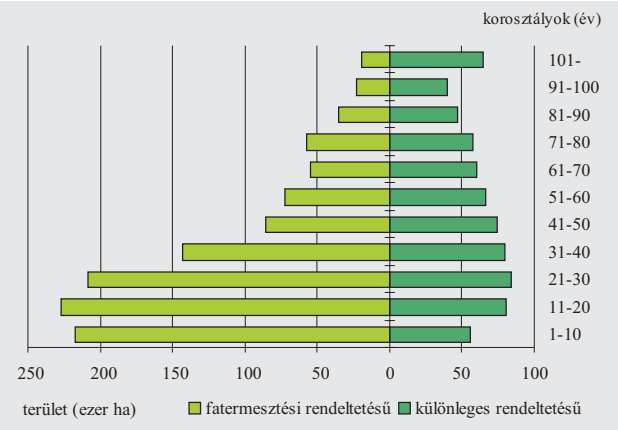
Fafaj- és korosztály-megoszlás

Az erdőterület és az élőfakészlet fajajmegoszlása

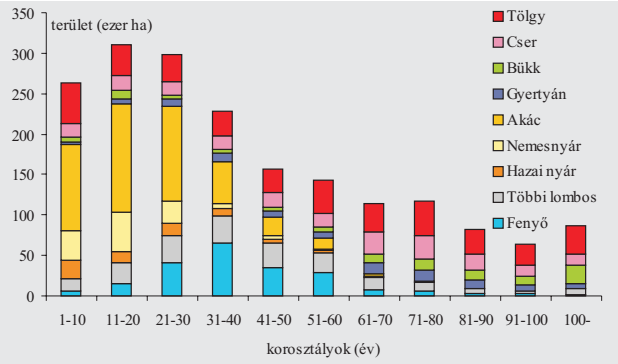


Az erdőterület 58%-át őshonos fafajok, 42%-át idegenhonos vagy meghonosodott fafajok (akác, vörös tölgy, egyes fenyők), illetve klónozott fajták (nemesnyárok) foglalják el.

Az erdőterület korosztály-megoszlása rendeltetés szerint



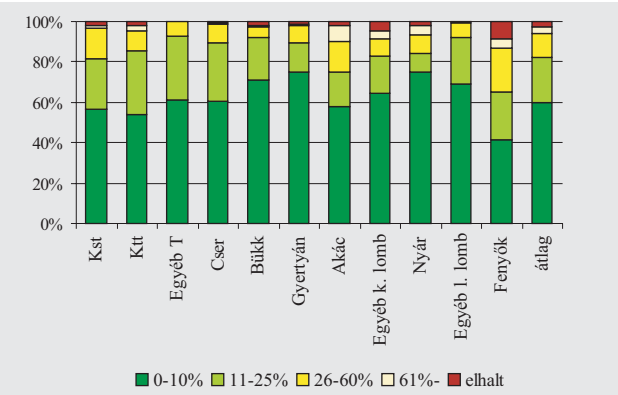
Az erdőterület megoszlása fafajok és korosztályok szerint



Forrás: MgSzH Adattár 2010. XII. 31.

Egészségi állapot 2010-ben

Levélvesztés az ICP Forests megfigyelési rendszer alapján



Forrás: MgSzH Egészségi Állapot Adattár, 2010. XII. 31.

2010-ben az erdők egészségi állapota – a sok csapadék ellenére is – kissé romlott. A levélvesztés átlagos mértéke az előző évi 19%-ról 22%-ra nőtt. A tünetmentes kár-kategóriában a mintafák száma csökkent, míg majdnem minden más kár-kategóriában nőtt. Javulás egyedül az adott évben elhalt egyedek mértékében mutatkozott a korábbi évekhez viszonyítva.

Bruttó fakitermelés 2010-ben

	Állami szektor	Többi gazdálkodó	Összesen
(bruttó ezer m <sup>3</sup> )			
<b>Használati módok szerint</b>			
Tisztítás	162	109	271
Törzskiválasztó gyérítés	373	293	666
Növedékköszelő gyérítés	532	114	646
Véghasználat	3106	2078	5184
Szállalás	41	4	45
Készletgondozó használat	1	5	6
Egészségügyi termelés	456	101	557
Egyéb termelés	31	18	49
<b>Összesen</b>	<b>4702</b>	<b>2722</b>	<b>7424</b>
(bruttó ezer m <sup>3</sup> )			
<b>Fajajcsoportok szerint</b>			
Tölgy	905	197	1102
Cser	766	174	940
Bükk	804	112	916
Gyertyán	202	72	275
Akác	527	1100	1628
Többi kemény lombos	165	55	220
Nemes nyár	397	583	980
Hazai nyár	95	77	171
Többi lágy lombos	162	121	282
Fenyő	679	231	910
<b>Összesen</b>	<b>4702</b>	<b>2722</b>	<b>7424</b>

Forrás: MgSzH „Beszámoló az erdősítésekről és a fakitermelésekről a 2010. évben”